



**Relatório de
Gestão Ambiental**

2021



Mensagem

Em um mundo em constante transformação, mantemos a resiliência e o foco na eficiência e consistência necessárias para prover a geração de energia limpa essencial à sociedade. Na safra 2021/2022 não foi diferente: transformamos processos e nos reinventamos a cada dia para continuar entregando resultados consistentes perante a nova realidade do mundo. Juntos, celebramos a inauguração e a ampliação da nossa casa de força, no qual com a compra de um gerador novo com maior potência energética vamos produzir mais energia limpa. A unidade marca nosso ingresso no mercado de Geração Distribuída. Outro ação importante e que estamos substituindo o uso de óleo sintéticos por óleos biodegradáveis, ampliamos nossa área de utilização da fertirrigação localizada e potencializamos nossa política de energia circular. Todas essas ações vêm contribuindo ainda mais para a diminuição dos impactos ambientais.

Em 2021 buscamos ainda mais inovar nossas ações de sustentabilidade e com isso afirmamos nossos compromissos com meio ambiente, responsabilidade social e governança cooperativa, conquistando a carta de credibilidade ao novo mercado denominado ESG.

Nesse cenário, a adoção das práticas de ESG (sigla para Environmental, Social and Governance, em inglês) ganha cada vez mais força no mundo dos negócios. O conceito abrange a responsabilidade ambiental, social e de governança corporativa, representando a consciência de empresas que buscam reduzir os impactos negativos de suas operações no meio-ambiente, além de adotar as melhores e mais adequadas práticas administrativas.

Entusiasmados com o que ainda está por vir, seguiremos confiantes de que a nossa energia só cresce frente aos desafios. Afinal, fazemos hoje, olhando para o futuro, e é assim que continuaremos essa história.

Juntos somos mais fortes!



Edilene Leite Norato
Bióloga

Nossa Responsabilidade Ambiental

Como uma empresa integrada aos princípios da sustentabilidade, nosso comprometimento com as melhores práticas vai de ponta a ponta, desde o

cultivo da cana-de-açúcar, produção de energias renováveis e açúcar até a distribuição e comercialização de combustíveis.

MISSÃO

Produzir alimento e energia renovável, com qualidade, baixo custo e responsabilidade socioambiental.

VISÃO

Ser uma empresa reconhecida nacionalmente pela excelência dos produtos e eficiência dos processos, pela importância no desenvolvimento socioeconômico das comunidades em que está inserida, e pelo comprometimento irrestrito com a preservação ambiental.

VALORES

Responsabilidade;
Paixão e
Comprometimento.

Sustentabilidade

Viver de forma sustentável compreende utilizar os recursos naturais de forma racional, pensando na preservação ambiental. Dentro desse contexto, a Cooper-Rubi está voltada para o desenvolvimento sustentável, relacionada a produzir com qualidade, reduzindo o consumo dos recursos naturais de forma a não comprometer o meio ambiente em suas operações, bem como garantir recursos naturais para as novas gerações.

Em paralelo, buscamos continuamente ampliar a produtividade por hectare e gerar produtos sustentáveis tais como: biocombustível e geração de

energia, razão pela qual investimos em tecnologia agrícola, em benefício do aspecto socioeconômico ambiental, consolidando a capacidade industrial instalada e contribuindo para a geração de valor.

Nossa estratégia de atuação está pautada na melhoria contínua, inovação, solidez financeira e de controles internos na busca pela excelência operacional agroindustrial, o que nos leva a projetar um desempenho futuro consistente. Esse propósito está alinhado ao compromisso com o desenvolvimento socioambiental e de conduta ética.



92%

Percentual de cana elegível ao Programa RenovaBio



40.000

Produzidas por ano, para projetos de recuperação ambiental.



Indicadores Chave da Sustentabilidade

Nossa visão vai mais longe do que apenas produzir, queremos obter garantias de fornecimento sustentável para toda a nossa cadeia produtiva.



Gestão

Atuamos para despertar a energia que há em cada um de nós, atingindo o propósito comum da excelência profissional.

Nosso desempenho ambiental 2021

As ações ambientais, firmadas em 2019 cobrem alguns dos principais pontos de redução de impactos advindos pela atividade sucroenergética. Entre eles, a antecipação e planejamento de eliminação da queima da cana, a proteção dos remanescentes florestais (nascentes, veredas, matas ciliares e de galerias), controle das erosões, melhores práticas de uso do solo, gerenciamento das embalagens de agrotóxicos, controle do consumo de água, monitoramento das emissões atmosféricas e a destinação correta dos resíduos,

Com o escopo de assegurar uma boa performance da gestão ambiental, considerando as melhores práticas e a observância à legislação vigente, bem como garantir que a temporalidade prevista em cada uma das ações sejam respeitadas, fornecendo como resultado uma visão global da situação ambiental da empresa, a Cooper-Rubi elaborou e mantém a execução das ações previstas no Plano de Gestão Ambiental, no qual damos transparências a todos os nossos stakeholders; neste sentido apresentamos o resultado da safra 2021.



Com relação às emissões específicas de GEE, a avaliação ocorre por meio de nossas atividades da seguinte forma:



Escopo 1:

Desde 2018, a tendência de redução é focada para as atividades agrícolas, categoria intrínseca ao nosso negócio e que contribui em quase 60% das emissões do Escopo 1. Com o esforço constante para adoção de melhores práticas de manejo conservacionista do solo, buscamos reduzir anualmente essas emissões.

As práticas adotadas são: substituição de produtos oriundo de fontes fósseis por fontes renováveis, a realização do manejo de plantio de forma direta, a exclusão da queima da cana. Além da substituição gradual de agrotóxicos e adubos químicos por minerais e orgânicos, bem como a realização de controle biológico. Também podemos elencar diversas ações locais como a recuperação de APPs por meio de plantio de mudas nativas, arrendamento de terras com estão cadastradas no CAR.



Escopo 2:

Para diminuir as emissões deste escopo ampliamos e substituímos a energia da concessionária pela energia gerada na própria unidade durante o período de safra. Nossa energia é obtida pela queima de biomassa (bagaço da cana) sendo uma fonte renovável e considerada mais limpa (menos CO₂).

Em relação as emissões indiretas estamos buscando alternativas, como a substituição de óleo sintético por óleos biodegradáveis, a utilização de biocombustíveis (álcool) em nossa frota interna. Além do melhoramento de rotas de transporte e logística bem como alternativas de transporte rodoviários.



Escopo 3:

Bens e serviços comprados, ou seja, insumos agrícolas e industriais, contribuem para 77% das emissões do Escopo 3. Enquanto essa categoria não apresentou variação significativa em relação ao período anterior. Esse escopo é nosso desafio e estamos buscando novos produtos que sejam menos impactantes, como produtos biodegradáveis, minerais e orgânicos. Estamos gradualmente renovando nossa frota e utilizando mais combustíveis de fontes renováveis como o Etanol.



2 - Gestão e Prevenção ao Combate a Incêndios

A Cooper-Rubi possuímos uma colheita 100% sem o uso de fogo. Em 2021 obtivemos 88% de colheita de cana mecanizada. As demais áreas, consideradas impróprias para o maquinário, foram realizadas através de corte manual, evitando assim o uso de fogo.

Sabemos que há a ocorrência de incêndios de diferentes naturezas. Com impacto nas operações diretas, o fator de risco se dá pelas mudanças nos padrões de precipitação e variabilidade nos padrões climáticos. Neste sentido contamos com um Plano de Prevenção e Combate ao Incêndio e com ações emergenciais, com treinamento e reciclagem das equipes nos períodos de entressafra, equipes de brigadistas e uma vasta frota de caminhões pipas para o combate aos incêndios. Além disso, participamos de um plano de auxílio mútuo, em parceria com outras instituições (prefeituras) e Corpo de Bombeiros para auxiliar as comunidades em localidades próximas. Em 2021 obtivemos uma área de colheita de cana-de-açúcar em 22.807,81 hectares, no qual foi registrado a ocorrência de 96 focos de incêndios em canaviais. Contudo, apesar do quantitativo dos incêndios, foram contabilizados apenas 1.822,17 hectares de cana queimada, o equivalente a 9,09 % do total de cana colhida em 2021. Nas atividades de 2021 obtivemos 87,70% (20.032,86 ha) de cana mecanizada e 18,29% (2.807,81) de cana manual.

Pensando nessa gestão e controle dos incêndios e com foco na preservação dos serviços ecossistêmico, a Cooper-Rubi busca esforços nas ações e atividades de prevenção e controle de incêndios:

- Possuímos Brigadas de Incêndios, os colaboradores são capacitadas e treinadas constantemente;
- As frentes agrícolas dispõem de caminhões pipa, que acompanham as atividades de colheita mecanizada e os serviços a quente, como solda;
- Manutenção dos aceiros, que devem estar limpos e com metragem adequada para ajudar a conter a propagação do fogo;
- Enleiramento de palhas e contenção do incêndio por meio de remoção de material combustível;
- Realizamos vigilância e monitoramento, em torres, com equipe de vigilância fixa 24 horas por dia, todos os dias do ano. Os recursos e equipamentos (mirantes, caminhões moto bombas, viaturas, caminhões de apoio e veículos emergenciais) são exclusivos para essas atividades e estrategicamente alocados;
- Colhedoras dotadas de kits de combate a incêndios.

É importante salientar, também, a conscientização sobre prevenção de incêndios promovida pelas campanhas de educação ambiental..





3 - Gestão Energética x Energia Limpa

No Brasil, as fontes de energia mais usadas são as renováveis. Com grande destaque para a hidrelétrica e derivados da cana-de-açúcar (biomassa e etanol).

Segundo dados de 2021 do Balanço Energético Nacional usamos mais fontes renováveis que no resto do mundo. Somando lenha e carvão vegetal, hidráulica, derivados de cana e outras renováveis totalizam 48,3%, quase metade da nossa matriz energética.

A cogeração de energia elétrica a partir da queima do bagaço da cana-de-açúcar é uma alternativa sustentável, pois reduz os impactos ambientais e disponibiliza energia elétrica a custos reduzidos.

Com a produção do etanol e de energia elétrica a partir do bagaço da cana, colaboramos para que o Brasil tenha uma matriz energética mais limpa. A Cooper- Rubi Industrial tem a certificação RENOVABio, que permite comercializar os créditos de descarbonização denominados Cbios. Com uma gestão pautada pela eficiência energética e otimização de consumo em 2021 a Cooper- Rubi foi 99,98% autosuficiente durante o período de safra (abril a outubro), ou seja, utilizou somente energia elétrica gerada pela queima do bagaço da cana, evitando assim a compra de energia da concessionária, além disso, encaminhou parte desta energia para a área agrícola, fora da planta, para o funcionamento dos maquinários de irrigação junto as áreas irrigadas de cana.

Energia Gerada KWh	68.113.114,00
Energia para irrigação KW/HRS	1.919.255,00
Compra de energia KW/HRS	11.574,00
Consumo específico de Energia KWH/TC	20,25
Energia Gerada %	99,98
Energia para irrigação Kw/hrs	1.919.255,00
Energia Exportada	17.278.993,00

4 - Gestão dos Recursos Hídricos

Apesar dos cenários mostrarem que a disponibilidade de água é suficiente para o uso atual e futuro, nosso foco em diminuir a demanda e captação para a área industrial e no reaproveitamento para a área agrícola com a fertirrigação, contribui para a segurança hídrica da região.

Mantemos estudos e investimentos em novas medidas para a redução da dependência hídrica e preparação para resposta ao risco de escassez. Nossos esforços estão direcionados para o uso consciente dos recursos hídricos com um investimento significativo a partir da safra 2020, onde foi realizado um reaproveitamento de água de embebição, neste sentido em 2021 a captação de água foi de 1,68 m³/tc c.

Em relação a captação de água para os projetos de irrigação, possuímos outorgas e o volume captado

está baixo da vazão outorgada.

A Cooper-Rubi possui programas de monitoramento quantitativo e qualitativo de recursos hídricos, definidos nos processos de licenciamento ambiental, no qual, é monitorados 07 (sete) áreas amostrais. Em 2021 foram implementados também poços de monitoramento de água subterrânea nas áreas fertirrigadas, com objetivo de avaliar a qualidade da água subterrânea.

Nesses locais são coletadas amostras de água junto aos cursos hídricos e poços e, posteriormente, é avaliada a qualidade ambiental.

Uso da Água Industrial - Safra 2021

Volume Total Outorgado	3.628.592,64 m ³
Volume Total Utilizado	3.089.708,01 m ³
Consumo Outorgado	629,96 m ³ / dia
Média Utilizada	536,40 m ³ /dia

Uso da Água Agrícola – Safra 2021

Água de Rios/ Irrigação	1.636.750,00	1.636.750,00 m ³
Água Residual/ Vinhaça Devolvida no Meio Ambiente		3.975.482,26 m ³



5 - Biodiversidade e Serviços Ecossistêmicos

A biodiversidade é composta por todos os recursos naturais existentes. Ela apresenta importância ambiental, econômica, social e até mesmo cultural. Neste sentido os recursos naturais como água, terra, vegetação e o ar são fontes de vida. A biodiversidade é um recurso indispensável para o nosso negócio, onde colhemos a nossa principal matéria-prima. Portanto, é o foco principal da gestão de sustentabilidade respeitá-la, preservá-la e recuperá-la. No que diz respeito às funções ambientais, a Cooper-Rub vem realizando algumas ações:

Programa Viva a Fauna

O Monitoramento de Fauna tem por objetivo avaliar os impactos da operação agrícola na vida animal, de forma que possam ser sugeridas estratégias de conservação. Para fins de monitoramento e manutenção da biodiversidade do entorno das áreas das unidades, é realizado duas ações:

Monitoramento Anual da Fauna por meio de consultoria especializada em monitoramento da fauna silvestre e Avistamento de Fauna com apoio dos colaboradores da usina, que registram a quantidade e a localização de espécies encontradas nas área de plantio de cana. Tal mapeamento de espécies por região possibilita a avaliação da efetividade das



nossas práticas de reflorestamento e proteção à fauna.

Em 2021 foram registrados pelos nossos colaboradores na área de influência da Usina (período de safra) um total de 65 animais da fauna silvestre distribuídas em 13 famílias com destaque para as espécies de Lobo-Guará (*Chrysocyon brachyurus*) e Tamanduá- Bandeira (*Myrmecophaga tridactyla*). Este avistamento da fauna faz parte do concurso de fotografia.

Monitoramento 2021	Anfíbios	Repteis	Aves	Mamíferos	Peixes	Invertebrados
Total de Espécimes	126	20	1.544	57	59	486
Total e Espécimes				2.292		



Flora

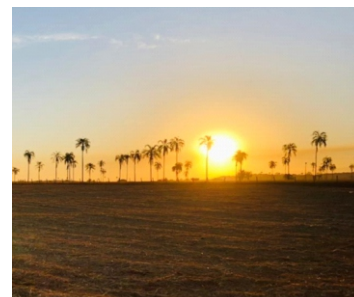
A proteção e restauração das Áreas de Preservação Permanente tem como principal característica auxiliar na redução dos efeitos de possíveis enchentes, mantendo a qualidade e a quantidade da água dos cursos d'água e na manutenção da fauna e flora local. Assim, promovemos diversas ações de conservação e preservação dessas áreas, como a construção de aceiros, conforme legislação vigente entre as áreas de preservação e áreas agricultáveis; proteção das nascentes; apoio à programas ambientais de recuperação e conservação das APPs; participação efetiva de campanhas em prol do meio ambiente; e proibição da caça e pesca predatórias em todas as áreas sob nossa gestão.

Possuímos um viveiro próprio com produção anual de 40 mil mudas nativas e frutíferas, onde a nossa meta é a recuperação de áreas degradadas. Com o plantio de mudas nativas e frutíferas estamos contribuindo para serviços ecossistêmicos pois contribuimos para o ciclo ecológico, atração para fauna e enriquecimento da vegetação local. Buscamos sempre estimular a preservação dessas áreas com nossos parceiros, inclusive fornecendo orientações sobre temas como Cadastro Ambiental Rural (CAR) e Novo Código Florestal. Em 2021 atingimos 94% das nossas propriedades cadastradas no CAR.

Em 2021, contabilizamos a saída de 24 mil mudas para projetos de reflorestamento e campanhas ambientais.



Descrição	Quant. De Mudanças
Doações Comunidade	4.785
Instituições Públicas	7.260
Projetos de Reflorestamento	5.428
Doações Unidade Uruaçu	6.580
Total	24.053



Gestão Agrícola

Novas tecnologias para o aperfeiçoamento de nossos processos nos permitem conectar inovação com sustentabilidade



A tecnologia foi fundamental para esse desempenho. Contamos com o Centro de Operações Integrada(COI) que permite acompanhar em tempo real as condições da lavoura e intervir para sanar eventuais problemas.

Em relação à produção agrícola, o período mais seco afetou a produtividade, reduzindo o volume de cana por hectare. Em contrapartida, a matéria-prima apresentou maior teor de sacarose, mitigando os efeitos climáticos observados.

Nossa estratégia de produção e manejo é conservacionista e contempla as melhores práticas de sistematização e conservação do solo. Exemplos são a cobertura com palha, que favorece a infiltração de água e retenção de umidade, reduz grandes variações de temperatura e beneficia a microbiota do solo; o menor revolvimento, que preserva a matéria orgânica e reduz emissão de CO2 na atmosfera.

O uso de vinhaça como fertilizante em grande parte

das nossas culturas. Ao longo dos últimos anos, temos investido na ampliação das áreas de aplicação de vinhaça e, agora, temos a aplicação localizada, técnica que permite reduzir o custo médio com adubação mineral e traz a possibilidade de ganho de produtividade.

Em 2021 a Copper-Rubi realizou as atividades de fertirrigação em 2.785,20 hectares de cana plantada. Desde 2020 operamos também com aplicação de vinhaça localizada, técnica que permite reduzir o custo médio com adubação mineral e traz a possibilidade de ganho de produtividade. Em 2021 foi realizado a fertirrigação localizada em 3 mil hectares.

Praticamos integralmente a economia circular com foco no reuso de resíduos – a exemplo da torta de filtro como fonte de nutrientes, como fósforo, e da vinhaça como fonte de potássio. Na safra 2021 foram aplicados 23.746,06 toneladas de torta de filtro em nossos canaviais.



6 - Conservação do Solo



O solo um recurso natural essencial para a produção de alimentos. Ele é o suporte da vida e é a base para todos os sistemas naturais existentes. Por isso, nossas ações de conservação direcionam as práticas de manejo de acordo com as necessidades agricultáveis. Preocupada com a qualidade do solo, a Cooper-Rubi vem desenvolvendo suas atividades agricultáveis com várias técnicas conservacionistas, garantindo assim maior resistência, evitando a erosão e ganhando mais vida ao solo. São elas:

- Colheita mecanizada e colheita manual sem uso de fogo;
- Realização adequada da adubação do solo a cada ciclo, de acordo com a necessidade da cultura e do solo, melhorando as características físicas, químicas e biológicas;
- Aplicação de defensivos agrícolas de acordo com o receituário agrônomo, conforme os limites determinados e a recomendação técnica;
- Utilização de curvas de nível, terraços e lombadas para diminuir o comprimento de rampa, proporcionando menor velocidade de escoamento da água e aumentando sua infiltração no solo;
- Utilização da palhada para retenção da

- umidade, liberação de nutrientes e redução da compactação do solo;
- Adubação orgânica, como a vinhaça e torta de filtro, aumenta a fertilidade do solo proporcionando melhorias nas suas propriedades químicas, físicas e biológicas e reduzindo a necessidade da adubação química;
- Controle de praga, uso de inseticidas biológicos e herbicidas orgânicos, que mitiga perdas de produtividade e assegura maior equilíbrio ao ecossistema.

Nesses três últimos anos, a Cooper-Rubi vem utilizado todo resíduo industrial como barro e cinzas e aplicando no solo. Com isso diminui o uso de fertilizantes químicos, além disso a empresa vem investido em controle biológico.

Uso Biológico e Orgânico de herbicidas e Inseticidas-2021

Descrição	Área
Costeia	10.767,82
Metarril	9.219,44
Galloibug	406,96



7 - Gerenciamento Eficiente dos Resíduos

Possuímos a gestão integrada de 100% de todos os resíduos gerados na área industrial e área agrícola, sendo eles resíduos sólidos, líquidos, contaminado, EPIs e ambulatorial.

Essa gestão ocorre por meio do Programa de Gerenciamento de Resíduos Sólidos (PGRS). O PGRS tem como objetivo orientar os nossos colaboradores a realizar de forma correta o gerenciamento, acondicionamento e a disposição dos resíduos, bem como o reuso e uso desses materiais, pautados pelas normas vigentes como a Política Nacional de Resíduos Sólidos (PNRS) e NBRs. Contudo, cabe ao programa monitorar diariamente a coleta e as ações de coleta seletiva, bem como implantar sempre que possível os conceitos dos 3Rs:

- Reduzir o consumo de insumos e materiais;
- Reutilizar os materiais e subprodutos gerados;
- Reciclar os materiais, quando possível.

Com o conceito de economia circular, a Usina consegue reutilizar 100% dos resíduos gerados no processo industrial. São utilizados na lavoura a

vinhaça, a fuligem e cinzas, além barro e torta de filtro. Todos esses produtos são reaproveitados como adubação orgânica devido seu alto teor de fósforo. Já para os demais resíduos como: papel, plástico, sucata ferrosa, rafa de big bag entre outros, são quase que integralmente reciclados juntos a empresas cadastradas e licenciadas. Por exemplo, na safra de 2021 reciclamos 98% dos nossos resíduos gerados em nossas atividades, o restante - 1,99% dos resíduos não passíveis de reciclagem (não reciclados ou rejeitos), como: copo descartável, papel de sanitários e lixo de varredura, os mesmos foram encaminhados para o aterro controlado do município.

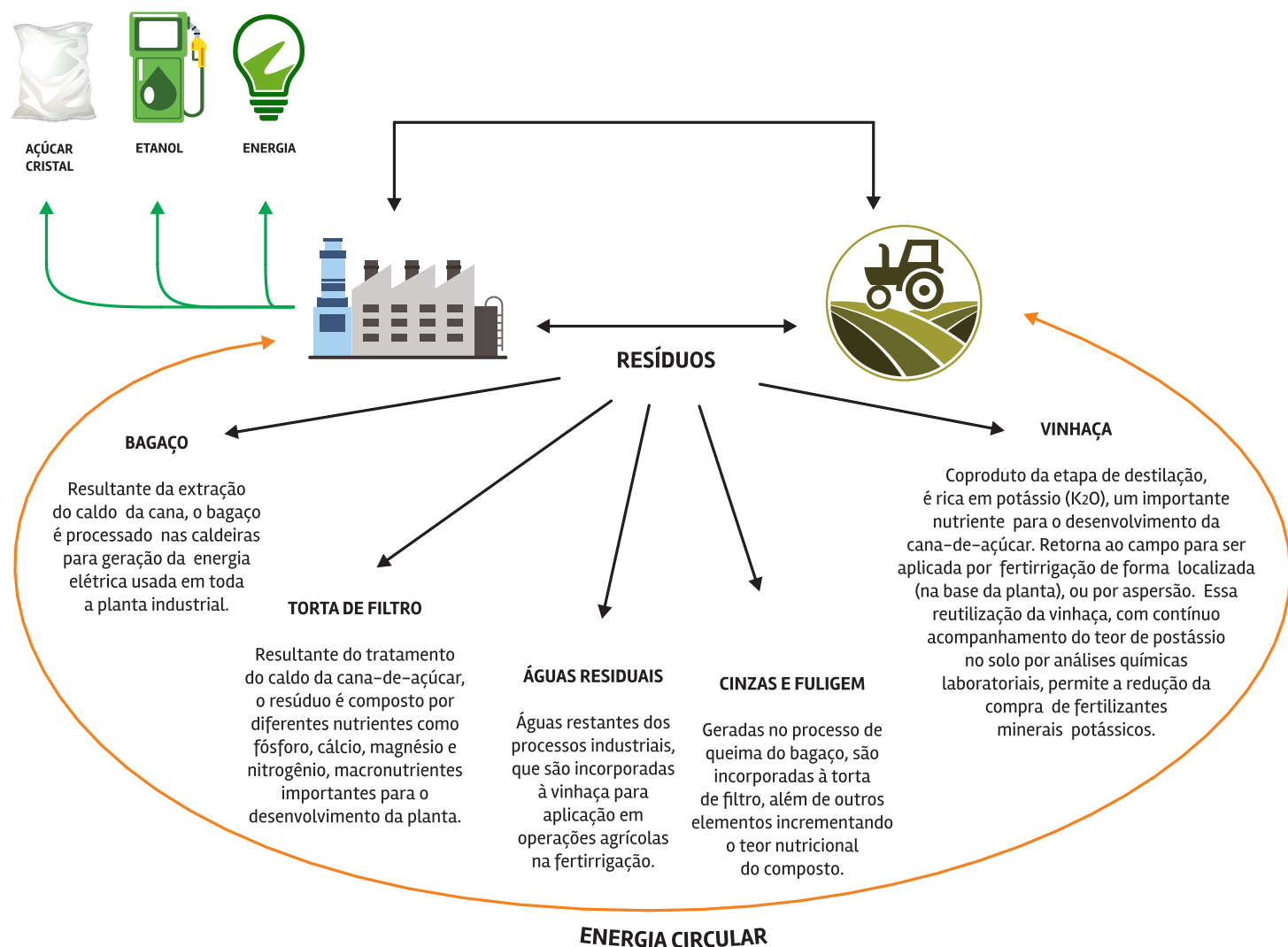
Os resíduos perigosos ou contaminados, classificados como classe I, sendo eles: estopas com óleo, filtro de ar, lâmpadas, resíduo ambulatorial, EPIs e mangueiras hidráulicas, são acondicionados de forma correta e, posteriormente, são encaminhados para tratamento e destinação final. Já os resíduos líquidos industriais classificados como contaminados foram encaminhados e destinados corretamente as empresas responsáveis.

Tipo de Resíduo	Kg
Papel	10.700
Sucata Ferrosa	530.210
Plástico	497
Pneus e Câmera de Ar	48.800
Resíduos Não Reciclado	25.400
Rafa de BIG Beg	30.360
Contaminado	22.460
Sucata de Bateria	7.580
Efluentes Sanitários	498.820
Tambor Metálico	178
Óleo Contaminado	53.740
Embalagens de Agrotóxico	2.120
Caixas SAO	43.740
Total de Resíduos	1.274.605
Quant. De Resíduos/tonelada de Cana	0,69 Kg/t



Como matéria prima principal a cana utilizada no processo industrial, proporciona a geração de vários resíduos orgânicos, contudo com ações de energia circular todos esses resíduos são reaproveitados no campo e na indústria.

Sendo esses resíduos:



Gestão com a Sociedade

Buscamos manter parcerias com a comunidade para conduzir ações transformadoras

Entre os temas materiais apresentados, os stakeholders destacaram alguns que são apresentados a seguir, com seus respectivos enfoques:

- Biodiversidade Importância de práticas de ESG no processo produtivo e manutenção dos cuidados com o solo.
- Desenvolvimento das regiões onde atuamos Reconhecimento do bom relacionamento com comunidades do entorno, com possibilidade de ampliar essa atuação.
- Estratégia climática e emissões A demanda por energia limpa e sustentável como alternativa aos combustíveis fósseis está alinhada com a estratégia climática para mitigação das emissões de GEE.
- Inovação e tecnologia Mitigação dos impactos sociais e ambientais e aumento da eficiência, produtividade e segurança nas operações, com possibilidade de influenciar positivamente a cadeia de valor e o setor.
- Relacionamento com produtores de cana Importância da cadeia de valor, avaliação e desenvolvimento de produtores nos aspectos socioambientais, sendo um multiplicador de boas práticas, fortalecendo a economia local.



Diferenciais como inovação, gestão de práticas sustentáveis e desenvolvimento de nossos profissionais foram traduzidos pela conquista de prêmios e certificações.

Nossas Certificações





8 - Conscientização

O Centro de Educação Ambiental (CEA) é a sede de ações de sensibilização sobre o tema. O local é aberto a colaboradores, estudantes e a comunidade do entorno.

Trabalhamos temáticas que remetem à cultura de preservação ao meio ambiente. Por isso, trabalhamos aspectos de destinação correta de resíduos, reciclagem, uso correto da água, ar, solo, energias renováveis, a necessidade de cuidar da biodiversidade e da cadeia da cana-de-açúcar.

Na última safra, não medimos esforços para superar as restrições impostas pela Covid-19, intensificando a veiculação de materiais informativos através dos nossos meios de comunicação, tanto interno como externo.

Em 2021, disseminamos informações sobre prevenção a incêndios na época de estiagem, bem como as boas práticas ambientais foram intensificadas por meio de mídias locais de amplo alcance (rádio e outdoors).

Além disso, ainda mantemos parcerias institucionais com prefeituras e redes escolares com o objetivo de conscientizar colaboradores, estudantes, visitantes técnicos e a comunidade em geral sobre a importância da preservação de recursos naturais e do respeito ao meio ambiente.

O Programa de Educação Ambiental CEA possui as seguintes atividades:

- Doações de mudas;
- Projetos de reflorestamento com as instituições de ensino;
- Doações de coletores de resíduos;
- Campanha de combate a incêndios;
- Palestras e oficinas educativas;
- Projetos de recuperação de nascentes com secretarias de meio ambiente da região .



9 - Atendimento à Legislação e Compromissos

Para nós o meio ambiente faz parte do negócio, por isso, buscamos estar alinhados às exigências legais e a melhoria contínua da nossa performance ambiental. Orientado pela Política de Sustentabilidade e Meio Ambiente, o nosso processo de gestão ambiental passou a considerar uma série de indicadores e atrelá-los a metas importantes.

O cumprimento das condicionantes ambientais, das outorgas de uso da água e as demais intervenções ambientais são incorporadas à rotina das operações e contam com suporte técnico da área de Meio Ambiente. Contamos, ainda, com o sistema de auditoria interna integrada, fazendo parte desse processo a dimensão ambiental. A verificação é baseada em um checklist que referencia as legislações ambientais e padrões normativos de meio ambiente, como a ABNT NBR ISO. Os resultados passam por avaliação e, para cada não conformidade, são desenvolvidos planos de ações

com posterior conferência via auditoria.

Adicionalmente, detectamos os impactos ambientais e os registramos em uma matriz - Levantamento de Aspectos e Impactos Ambientais - que são atendidos pela execução do Plano de Gestão Ambiental da Empresa (PGA). Isso possibilita definir as medidas de controle para mitigar ocorrências relacionadas, entre outras, à contaminação do solo, geração de resíduos e consumo de recursos naturais. Tal levantamento é requisito para a certificação ambiental.

Visando à integração entre os sistemas de gestão, buscamos inserir requisitos ambientais nos elementos de gestão integrada da qualidade, racionalizando recursos e mobilizando as equipes nos temas.



“Responsabilidade Ambiental é o compromisso no qual acreditamos para produzir”



Elaboração:

Edilene Leite

Avaliação:

**Departamento Ambiental,
Industria e Agrícola**

Aprovação:

**Celso Rezende
Marcilene Cristina**

**Rubiataba Industrial S/A
CNPJ: 03.347.747/0001-09**

**Rodovia GO-434, Km 24, Zona Rural
Rubiataba-GO**

**Fone: 62 3325-6000
Ouvidoria: 0800 591 6105**